





Tijdelijke tribunes

Optimaal gemiddeld gebruik van de accommodatie welke is voorbereid om middels tijdelijke tribunes uitgebreid te worden bij grote evenementen



C2C label

Nieuwe prefab-beton tribunes met groen cement en 100% gerecyclede toeslagmiddelen



Waterstructuur

Hemelwater in de bodem laten opnemen of opvangen in omliggende sloten door aangepaste terreinverharding



LED armaturen

Alle verlichting middels LED lampen plus moderne veldverlichting met LED lampen energiezuinig en zonder piekverbruik



Herontwikkeling

Bestaand hockeyveld is bewaard en in dubbelgebruik met de Hockeyclub Amsterdam

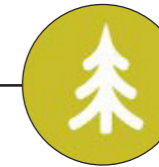
Natuurlijk hout

Gevelschermen van naturel hout voegen zich als vanzelfsprekend in de omgeving



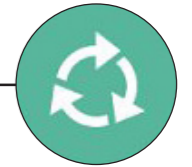
Flora

Bestaande begroeiing waarderen en nieuwe aanplant. Tevens worden nestkastjes opgenomen in de nieuwbouw



Remontabel

Opbouw van de nieuwe tribunes geheel remontabel, kan elders herbouwd worden



Energie

Dak voorzien van optimaal zuid gerichte zonnepanelen



Multifunctioneel

Goede voorzieningen voor meerdere doeleinden in zetten als onderdeel van de 'Sport-as' van Amsterdam



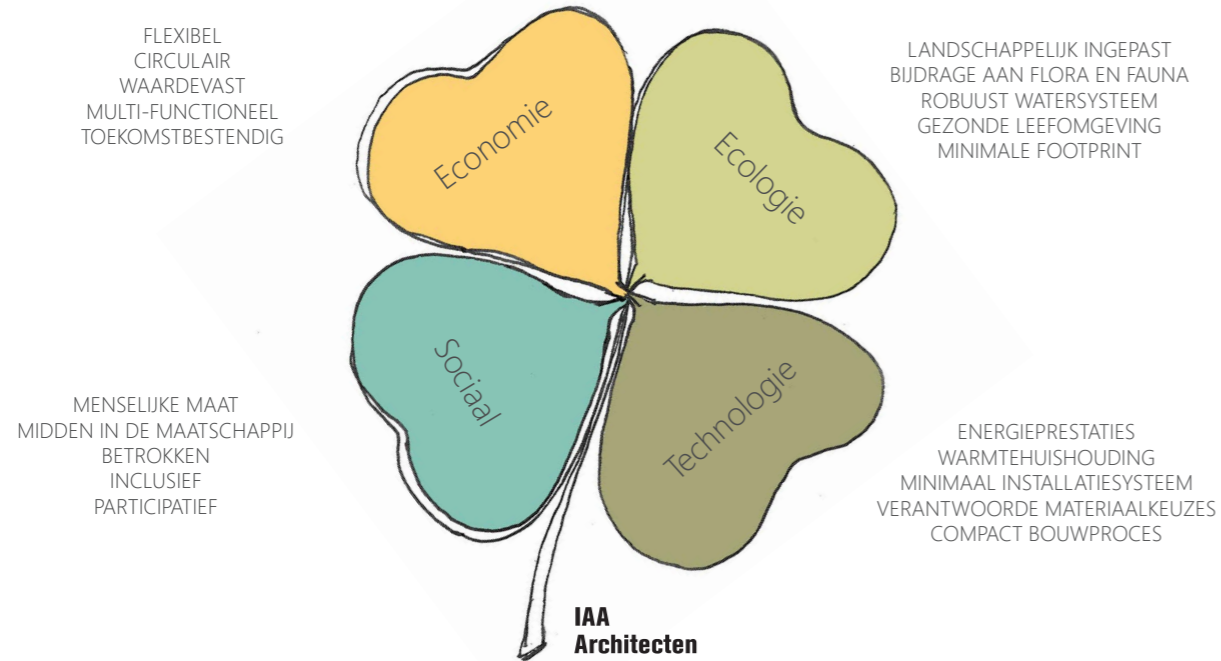
Minimale installaties

Door isolatie een goede energieprestatie met een installatie die snel reageert op het specifieke gebruik



DUURZAAM ONTWERP

Duurzaamheid is verworpen tot een containerbegrip. IAA Architecten heeft een jarenlange ervaring met het ontwerpen van gebouwen, zijn omgeving en de interieurs. Duurzaamheid is daarbij een vanzelfsprekendheid geworden die te herleiden is in een viertal aspecten. Deze hebben gesymboliseerd met ons klavertjevier.



Duurzaamheid is integraal onderdeel van het ontwerp, waarbij beleving, menselijke maat en toekomst centraal staan om aantrekkelijke, hoogwaardige en aangename woon-, werk-, sport- en leefomgeving te realiseren.

Van de vier items voor duurzaamheid is er een onderscheid te maken tussen "harde" meetbare maatregelen en "softe" gevoelsmaatregelen. Technologische en Economische maatregelen zijn vaak terug te vinden in regelgeving zoals EPC, EPG, BENG etc. en in kwaliteitscertificering als GPR en BREAM. De softe factoren Sociaal en Ecologie zijn lastiger in getalswaarden uit te drukken en komen vaak in de loop van de tijd tot uitdrukking omdat het dikwijls de levensduur van de gebouwen vergroot.

Voor het ontwerp en de uitbreiding van het Wagenerstadion hebben we op de verschillende aspecten van ons klavertjevier de ontwerp items benoemd.

ECONOMIE

Kenmerken van de economische aspecten zijn:

- Flexibel
- Circulair
- Waardevast
- Multifunctioneel
- Toekomstbestendig



Van toepassing op dit item voor dit project zijn de volgende:

Sloop van de bestaande tribunes

Slopen van gebouwen kan op veel verschillende manieren. Bij het maken van de keuze voor het sloopbedrijf zullen we zorgvuldig kijken wat zijn werkmethode is en hoe groot de hergebruiksmogelijkheden van het sloopmateriaal is. Het gescheiden demonteren is van belang en ook de mogelijkheden van hergebruik moet worden onderzocht.



Flexibel - Circulair



De opbouw van de nieuw te bouwen tribunes zal zo ontworpen worden dat de opbouw van het geheel "remontabel" is. Dat wil zeggen dat de materialen in de zuiverste vorm worden toegepast (hout, beton en staal) zodat deze t.z.t. gedemonteerd kunnen worden zonder vermenging van materialen en degradatie van het materiaal. Dit betekent dat de tribune indien noodzakelijk op een andere plaats op eenvoudige wijze herbouwd moet kunnen worden. Bij de keuze van de materialen wordt bij voorkeur gekozen voor materialen met het C2C label (= Cradle to Cradle). Dit certificaat geeft aan dat de materialen voldoen aan bepaalde hergebruik en recycling voorwaarden.

Multifunctioneel

Goede voorzieningen zijn voor meerdere doeleinden in te zetten. Het Wagenerstadion is gesitueerd aan de "sport-as" van Amsterdam. En maakt onderdeel uit van een verzameling sportvoorzieningen die passen bij de uitstraling van onze Hoofdstad. Het stadion wordt naast het gebruik door de KNHB voor evenementen gebruikt door de Hockeyclub Amsterdam. Dit geldt voor het veld, de tribune en de voorzieningen in het



stadion. De KNHB zet het stadion multifunctioneel in voor internationale en nationale hockey evenement als NK, EK en WK toernooien. Daarnaast wordt het ingezet voor clinic's, trainingen van selectieteams, congressen en sponsorbijeenkomsten. De ruimten zijn zo vorm gegeven dat deze op eenvoudige wijze zijn aan te passen aan de verschillende activiteiten.

Bij het ontwerp van de nieuwe tribunes wordt rekening gehouden met uitbreiding van de stadioncapaciteit van ca. 5.000 naar 10.000 toeschouwers met tijdelijke tribunes. Het ontwerp van de omgeving biedt gestructureerde- en gefaciliteerde- ruimte voor bijkomende voorzieningen voor de media en pers en commerciële sponsoractiviteiten bij grote evenementen.



Met bovenstaande uitgangspunten is maximaal rekening gehouden bij het ontwerp van omgeving, stadion en interieur. Dit alles ten behoeve van een optimaal gebruik van de accommodatie.

ECOLOGIE

Kenmerken van de ecologische aspecten zijn:

- Landschappelijk ingepast
- Bijdrage aan flora en fauna
- Robuust watersysteem
- Gezonde leefomgeving
- Minimale footprint

Landschappelijke inpassing

Bij de start van het ontwerp voor een nieuw hockeystadion in het Amsterdamse bos zijn diverse locatie onderzocht. Uiteindelijk is er gekozen voor een gefaseerde nieuwbouw op de bestaande locatie. Op de bestaande locatie kon maximaal gebruik gemaakt worden van aanwezige voorzieningen. Het veld kon gehandhaafd blijven en dubbelgebruik met de Amsterdamse Hockeyclub maakte een intensiever gebruik van de accommodatie mogelijk. De fasering kan aangepast worden aan de financiële mogelijkheden waardoor een optimale eindsituatie realiseerbaar is. Bestaand groen wordt gerespecteerd, met uitzondering van de oprijlaan: die is gekapt door de gemeente Amstelveen.



Voor het materialiseren van de nieuwe gevelschermen is gekozen voor natuurlijk hout dat zich op een vanzelfsprekende wijze in de omgeving voegt. Het overige kleurgebruik is zeer terughoudend. De tribunestoeltjes zijn om deze reden antraciet. De gebruikelijke harde grijze kleur van de betonnen tribune elementen is verzacht door een bruine toeslag aan de beton toe te voegen waardoor er een lichtbruine kleur ontstaat.



Bijdrage aan Flora en Fauna

In het landschapsplan wordt bestaande begroeiing gewaardeerd en al na gelang gerespecteerd. Waar mogelijk zal nieuwe aanplant gerealiseerd worden. In de nieuwbouw worden nestkastjes opgenomen voor vogelsoorten die zich thuis voelen in het Amsterdamse bos.

Robuust watersysteem

De wateropvang maakt gebruik van het voordeel dat er een goede oppervlakte waterstructuur is. In de basis kiezen we ervoor om het oppervlaktewater direct in de bodem te laten opnemen. Bij de keuze voor de terreinverharding speelt dit een belangrijke rol. Overig hemelwater wordt opgevangen en afgevoerd naar de omliggende sloten. Daar waar oppervlaktewater ruimte moet maken voor een andere functie dan wordt deze oppervlakte op een andere plek gecompenseerd.



Gezonde leefomgeving

Het Wagenerstadion is gelegen in een prachtig groengebied in de Randstad. De omgeving is bij uitstek geschikt voor een sportaccommodatie voor topsport activiteiten. De bosrijke omgeving zorgt voor een gezond leef- en sportklimaat. Derhalve is het een erg goede keuze het Wagenerstadion op de bestaande locatie te herontwikkelen.

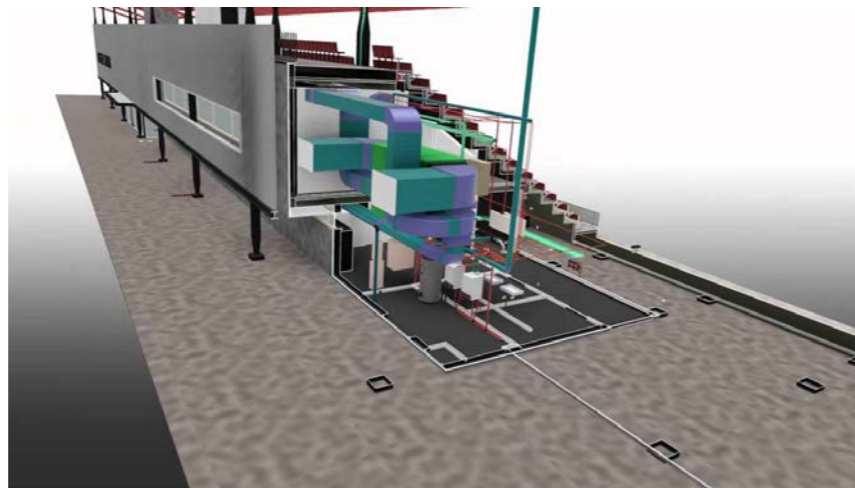
TECHNOLOGIE

Kenmerken van de technologische aspecten zijn:

- Energieprestaties
- Warmtehuishouding
- Minimaal installatiesysteem
- Verantwoorde materiaalkeuzes
- Compact bouwproces

Energieprestaties en Warmtehuishouding Minimaal installatiesysteem

In de 1e fase van de vernieuwing van het Wagenerstadion is de nieuwe hoofdtribune gerealiseerd. In dit deel bevinden zich de basisvoorzieningen. Naast de hoofdtribune bevinden zich in dit deel de kleedkamers, de businesslounge, fitness-/ persruimte. De ruimtes zijn compact geformeerd onder de tribune. Op deze wijze vormt de tribune het dak van de gebruiksruidten. Voor een goede energieprestatie is een goede isolatie een eerste vereiste. De gekozen installaties zijn met name afgestemd op het specifieke gebruik van deze accommodatie. Door het wisselende gebruik is het van belang een installatie te kiezen die snel kan reageren. De combinatie van verwarming en een uitgebreide luchtbehandelingsinstallatie met warmteterugwinning voldoen hier bij uitstek aan.



Op het dak van de tribune zijn PV-panelen geplaatst die in de basis voldoende energie opwekken om aan het eigeninstallatieverbruik te kunnen voldoen. Het is mogelijk ook de overgebleven vlakken van het tribune dak van PV-panelen te voorzien. De businesslounge heeft over de volle lengte van de ruimte

een glasopening die op deze wijze maximaal gebruik maakt van passieve zonne-energie. De verlichting van het speelveld is/wordt vervangen door een nieuwe lichtinstallatie met energiezuinige LED-armaturen. Naast energiezuinigheid wordt piekverbruik, zoals met de oorspronkelijke installatie, hiermee voorkomen.



De voor de tweede fase geplande vernieuwing bestaat met name uit tribunes, hierin worden geen substantiële gebruiksruidten opgenomen. Met uitzondering van een stallingsruimte voor de onderhoudsmachines van het gehele sportpark.

Verantwoorde materiaalkeuzes

Zoals hierboven omschreven zal de 2e fase met name bestaan uit tribunes. Beton is hiervan het meest toegepaste materiaal. In de beton sector is er recent veel ontwikkeling met het beperken van de CO2 productie van beton. Cement heeft hierin een belangrijk aandeel. Inmiddels worden er cementsoorten gefabriceerd die veel beter presteren. De zogenaamde 'groene' cementen. Daarnaast kan er veel aandacht besteed worden aan de overige toeslagmiddelen van 100% gerecyclede grondstoffen zoals gegranuleerde hoogovenslakken en Rebea Stone (gerecycled spoorballast).

Zoals hierboven omschreven maken we bij voorkeur gebruik van materialen met het C2C label. Materialen die op verantwoorde wijze zijn geproduceerd en hergebruikt kunnen worden.



Compact bouwproces

De bouw van de nieuwe tribunes is bij uitstek geschikt voor een prefab bouwmethode. Alle onderdelen, staalconstructie en tribune elementen, worden in een fabriek/werkplaats gefabriceerd en op de bouwplaats gemonteerd. Hierdoor is er een korte bouwtijd en de overlast naar de omgeving blijft tot een minimum beperkt.



SOCIAAL

Sociale duurzaamheid is de meest softe van de vier en is moeilijk in getallen te vatten. Dit aspect heeft vooral invloed op de levensduur van het gebouw. Bekend is dat goede en aangename gebouwen niet snel worden gesloopt.

Kenmerken van de Sociale duurzaamheid zijn:

- Menselijke maat
- Midden in de maatschappij
- Betrokken
- Inclusief
- Participatief



Voor dit gebouw komt dit tot uitdrukking door het toepassen van natuurlijke materialen. De uitstraling van de houten gevel refereert aan het oude Wagenerstadion. Ook de intimiteit van het oude stadion werd zeer gewaardeerd en dit heeft ook een belangrijke rol gespeeld in het ontwerp van de nieuwbouw. De beleving van de sport is gerealiseerd door de bezoekers op de tribune het gevoel te geven dat ze als het ware aan de lijn staan. Er is gekozen voor een aangename "look en feel" in de kleur- en materiaaltoepassingen. De betonnen tribune elementen hebben i.p.v. een koude betonkleur een warme beige kleur. Het gebouw moet in de herinnering van de gebruiker blijven hangen. Er moet een empathie ontstaan voor het gebouw in zijn omgeving. Dit kan door mooie herinneringen aan activiteiten maar ook voor de spelers als een prettige trainingsomgeving waar met veel plezier de sport beoefend kan worden. Het gebouw krijgt een rol in de samenleving, niet alleen lokaal maar ook landelijk en internationaal.



Colofon

Ontwerp:

**IAA
Architecten**

Opdrachtgever:



Datum

20-05-2019



© 2019 Niets uit deze uitgave mag worden vermenigvuldigd zonder toestemming van IAA Architecten Enschede of van onze opdrachtgever
