



5

night at the
museum
laan







‘Een Spartaanse
overnachting
in een kamer zonder
gordijnen.’

Hotelpaviljoen voor Kunstenfestival GrensWerk in Enschede

Van 25 september t/m 12 oktober vond in Enschede aan de Cultuurmijl het Kunstenfestival GrensWerk plaats, waarin verschillende disciplines zoals muziek, muziektheater, architectuur en beeldende kunst elkaar ontmoeten. De Cultuurmijl loopt vanaf het centrum van Enschede naar Roombeek. Architectuurcentrum Twente heeft samen met GrensWerk een vrije opdracht gegeven aan jonge architecten, om twee tijdelijke paviljoens te ontwerpen aan de Cultuurmijl. Architecten en beeldende kunstenaars hebben samen gewerkt aan het ontwerp en de inrichting. De paviljoens bleven drie weken staan.

Rick Bruggink en Marko Matic, beiden werkzaam bij IAA Architecten te Enschede, zijn gevraagd om één van die paviljoens te ontwerpen. Zij hebben ervoor gekozen samen te werken met kunstenaars Jan Smagma en Aneta Grzeszykowska uit Warschau. De titel van het project is: Night at the Museumlaan.

Als locatie is een vrije kavel aan de Museumlaan in Roombeek gekozen. De Museumlaan loopt vanaf Rijksmuseum Twente tot Museum Twentse Welle en de bebouwing bestaat uit moderne villas ontworpen door gerenommeerde architecten. Het resultaat is een paviljoen waarin mensen die het kunstenfestival GrensWerk bezoeken kunnen overnachten, maar ook inwoners van Enschede de mogelijkheid biedt eens te ervaren hoe het is om aan de Museumlaan te overnachten.

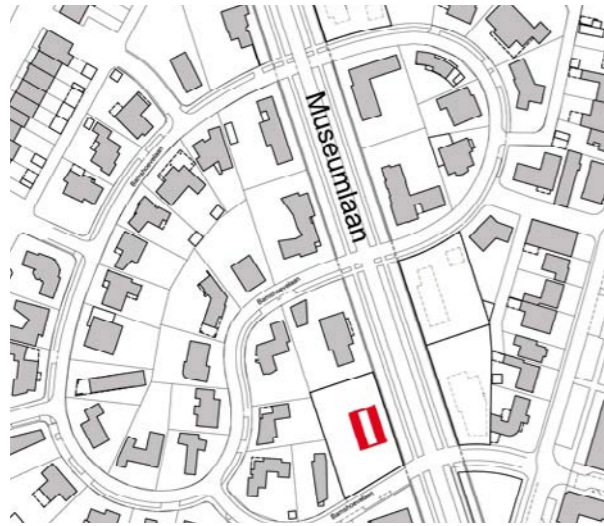
Het tijdelijke hotel beschikt over vijf afgeschermd slaapkamers zonder gordijnen met uitzicht op de Museumlaan. Daarachter een tuin met gezamenlijke voorzieningen, zoals een toilet, douche en ontbijtruimte. Dit alles wordt afgeschermd door een wand van lamellen, waardoor het eruit ziet als één object dat afhankelijk van het standpunt open of gesloten is. Het gehele project, inclusief de meubels, is gemaakt van berken multiplex.

Het schetsontwerp is verder uitgewerkt in samenwerking met X kwadraat uit Enschede. Gezamenlijk zijn slimme oplossingen bedacht om ambities en budget op elkaar aan te laten sluiten. X kwadraat heeft het paviljoen gebouwd.

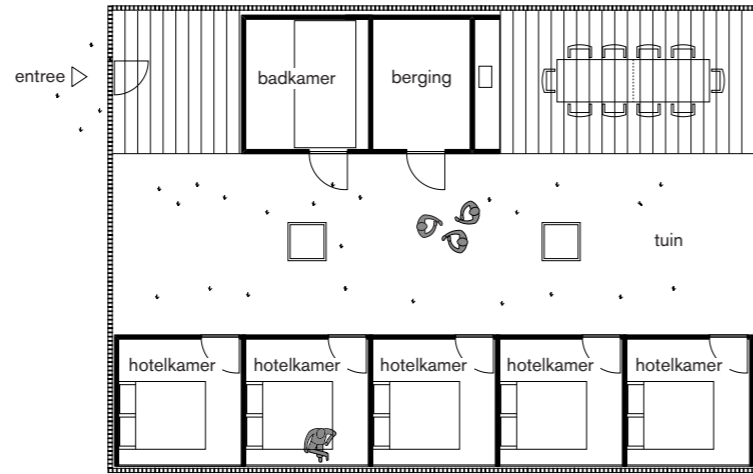
Het hotel is niet alleen een overnachtingsplek, maar ook een kunstwerk. Mensen die er een kamer boeken worden onderdeel van het schouwspel. 'Als een gast midden in de nacht het licht aan doet om te lezen, kan iedereen dat zien. Andersom bleken in de ochtend juist voorbijgangers zich niet comfortabel te voelen in hun rol als gluurder.' Mensen die er overnachtten ontmoeten elkaar tijdens het ontbijt en kunnen dan hun ervaringen delen. 'Wie weet ontstaan hier vriendschappen voor het leven.'



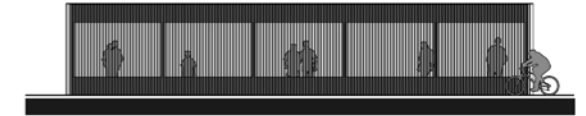
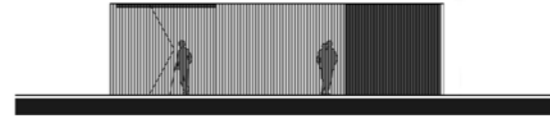




Museumlaan Roombeek, Enschede



plattegrond hotel



aanzichten hotel



‘Het was wat ruig wakker worden,
met behoorlijk wat geïnteresseerde
voorbijgangers.’





realisatie

Het bouwwerk fungeert niet alleen als overnachtingsplek, maar het is ook bedoelt kunstwerk. 'Mensen die er een kamer boeken, worden onderdeel van het schouwspel'.





IAA Architecten

www.iaa-architecten.nl